



Marcin Maciej Krasuski

Uniwersytet w Siedlcach

Archiwum Państwowe w Siedlcach

ORCID: 0000–0002–1144–5916

Siedlecki Park „Aleksandria” w zbiorach Archiwum Państwowego w Siedlcach

Wstęp

Park „Aleksandria” w czerwcu 2023 r. został, po półtorarocznej rewitalizacji, oddany do użytku mieszkańcom Siedlec. Jedno z najstarszych założeń parkowych w regionie przeżywa swoją drugą młodość, a odtworzenie niektórych historycznych budowli (brama, altana), czy pojawienie się edukacyjnej ścieżki historycznej, zachęca do rozpoczęcia poszukiwań związanych z historią parku i miasta. Podobnie było z autorem niniejszej publikacji, który pod wpływem zmian i działań związanych z odnowieniem parku postanowił odpowiedzieć na pytanie: czy w miejscowym Archiwum Państwowym – usytuowanym dodatkowo w dawnej Oficynie Pałacowej – znajdują się dokumenty, mapy, fotografie ukazujące historię „Aleksandrii” i zmiany jej krajobrazu na przestrzeni dziejów? Bogactwo oraz różnorodność wyników uzyskanych w ramach przeprowadzonej kwerendy, zachęciły autora do podzielenia się nimi z szerszym gronem osób zainteresowanych.

Nim zaczniemy podróż przez archiwalia siedleckie poświęcone parkowi miejskiemu, należy odpowiedzieć na pytanie: dlaczego tematem artykułu są zbiory Archiwum a nie jego pełny zasób? Odpowiedź jest bardzo prosta: ponieważ nie wszystkie materiały, które zostaną omówione w tym artykule wchodzi w skład zasobu Archiwum Państwowego w Siedlcach. Część dokumentacji zgromadzona jest w zbiorach edukacyjnych Archiwum

i służy siedleckiej placówce archiwalnej do popularyzacji wiedzy o historii miasta i parku. Znajdują się one w zasobie innych archiwów bądź instytucji, a zostały pozyskane przez Archiwum na podstawie licencji zezwalającej na prowadzenie działań popularyzacyjno-edukacyjnych z wykorzystaniem wspomnianych materiałów¹.

W trakcie kwerendy akt autor posługiwał się informacjami zawartymi w Zintegrowanym Systemie Informacji Archiwalnej (ZoSIA) funkcjonującym w omawianym archiwum. Główną metodą poszukiwań była próba znalezienia materiałów archiwalnych zawierających w swojej nazwie zwroty związane z parkiem, tj. „park”, „ogród”, „Aleksandria”, „park miejski”, „staw”. W wyniku tak przeprowadzonej kwerendy wytypowano ponad 40 j.a. nawiązujących swoją nazwą do wspomnianych określeń. Dodatkowo w trakcie kwerendy pod kątem zdjęć przedstawiających obraz parku przejrane zostały nowo nabyte przez Archiwum zbiory fotograficzne Grzegorza Rostka, które nie posiadały jeszcze wtedy w systemie ZoSIA pełnego opisu poszczególnych jednostek archiwalnych. Wszystkie jednostki wchodziły w skład 11 zespołów archiwalnych:

- Nr 36 – Akta miasta Siedlce z lat 1781–1950 [1954];
- Nr 530 – Zbiór pocztówek siedleckich z lat 1903–1939;
- Nr 720 – Prokuratura Sądu Okręgowego w Siedlcach z lat [1917] 1918–1939 [1939–1950];
- Nr 785 – Komitet Wojewódzki Polskiej Zjednoczonej Partii Robotniczej w Siedlcach z lat [1944] 1975–1990;
- Nr 1179 – II Liceum Ogólnokształcące imienia Królowej Jadwigi w Sie-

¹ Do grona tych materiałów należą m.in. znajdujące się w Gabinetcie Rycin Biblioteki Uniwersytetu Warszawskiego akwarele autorstwa Zygmunta Vogla, które ukazują park oraz kaplicę Aleksandry Ogińskiej z panoramą miasta w XVIII wieku; plany miasta obejmujące starówkę siedlecką wraz z terenem założenia parkowego, które znajdują się w zasobie Archiwum Głównego Akt Dawnych w Warszawie czy Archiwum Państwowego w Radomiu – Gabinet Rycin Biblioteki Uniwersytetu Warszawskiego (dalej: GR BUW), nr inwent. 8831, 10155, 10156; Archiwum Główne Akt Dawnych w Warszawie (dalej: AGAD), Komisja Rządowa Spraw Wewnętrznych (dalej: KRSW) z lat [1769-1814] 1815-1868 [1869], sygn. 3945, Miasto Siedlce vol. I z lat 1810-1816; sygn. 3952, Miasto Siedlce vol. VIII z lat 1826-1827; sygn. 3954, Miasto Siedlce vol. X z lat 1828-1830; Ibidem, Zbiór kartograficzny z lat 1579-1944, sygn. 29-7, Plan sytuacyjny części miasta Siedlce z 1867 roku; sygn. 29-8, Plan sytuacyjny miasta Siedlce z lat 1700-1900; Archiwum Państwowe w Radomiu (dalej: APR), Zarząd Rolnictwa i Dóbr Państwowych Guberni Radomskiej, Kieleckiej, Lubelskiej, Siedleckiej (dalej: ZDP) z lat [1773-1884] 1885-1918, sygn. 21570, Ogródu Aleksandrów zwanego w mieście Siedlcach Ekonomii Siedlce, gubernia podlaska. Tom I z lat 1823-1834; sygn. 21552, Dóbr Siedlce vel Golice w Ekonomii Siedlce jenerałowi majorowi Janowi Puszczynowi, dowódcy 2-giej Brygady 12 Piechotniej Dywizji darowanych. Tom II z lat 1829-1841.

dlcach z lat [1918] 1919–1997;

- Nr 1286 – Zbiór planów miasta Siedlce z lat 1933–1976;
- Nr 1348 – Zbiór fotografii „Siedlce – obraz miasta„ z lat 1996–1997;
- Nr 1775 – Zbiór Danuty Ostrowskiej z lat 1907–1948;
- Nr 1936 – Urząd Miasta Siedlce z lat [1987–1989] 1990–1999;
- Nr 1994 – Zbiór Jarosława Głowackiego, siedleckiego samorządowca z lat 1974–1978;
- Nr 1995 – Zbiór Grzegorza Rostka, siedleckiego dokumentalisty z lat 1966–2022.

W pracach nad przygotowaniem wystąpienia konferencyjnego autor korzystał także z publikacji związanych z parkiem oraz historią miasta. W pierwszej kolejności należy wymienić monografię poświęconą historii parku autorstwa Jakuba Macieja Kosiorka² oraz jego drugą publikację omawiającą działalność fundacyjną księżnej Ogińskiej w Siedlcach³. W tematyce życia i działalności fundacyjnej księżnej Ogińskiej w Siedlcach należy także wspomnieć o monografii Urszuli Głowackiej-Maksymiuk poświęconej⁴. Wśród wskazanych publikacji nie mogło zabraknąć także opracowań źródłowych poświęconych inwentarzowi dóbr klucza siedleckiego z 1776 r.⁵ czy planom Siedlec z lat 1780–1912⁶, wśród których znajduje się najstarszy plan zagospodarowania przestrzeni parku „Aleksandria” z 1780 r. autorstwa Franciszka Salezego Sarnowskiego⁷.

Artykuł podzielony został na dwie główne części. Pierwsza opowiada historię parku od jego założenia, poprzez rozbudowę w XVIII w. i przejęcie własności nad parkiem przez władze miejskie w XIX w., po czasy współczesne. Natomiast druga część poświęcona została omówieniu materiałów archiwalnych odnoszących się do poszczególnych elementów i kwestii związanych z parkiem w kolejności: plany zagospodarowania, brama parkowa, stawy w parku, teatr letni i altana, plac zabaw, ogrodzenie parku, rabaty i pomniki, życie społeczne oraz próby rewitalizacji. Niewątpliwym wzbogaceniem tej części są liczne zdjęcia oraz skany omawianej dokumentacji.

² J. Kosiorek, *Aleksandria. Ogród hetmanowej Aleksandry Ogińskiej w Siedlcach*, Siedlce 2013.

³ J. Kosiorek, *Sobie i miastu. Działalność fundacyjna Aleksandry Ogińskiej w Siedlcach*, Siedlce 2015.

⁴ U. Głowacka-Maksymiuk, *Aleksandra z Książąt Czartoryskich Ogińska*, Siedlce 2003.

⁵ J. Gardzińska, U. Głowacka-Maksymiuk, *Inwentarz dóbr klucza siedleckiego z 1776 roku*, Siedlce-Warszawa, 2005.

⁶ W. Więch-Tchórzewska, *Plany Siedlec 1780-1912. Katalog*, Siedlce 1998.

⁷ Ibidem, s. 17, katalog – mapa nr 1; Gabinet Rycin Biblioteki Uniwersytetu Warszawskiego, Mapa ogrodu Aleksandria w Siedlcach Franciszka Salezego Sarnowskiego, nr inwent. 8831.

Historia parku

Park „Aleksandria” powstał już na przełomie XVII i XVIII w. z inicjatywy właścicieli miasta, rodu Czartoryskich. Zorganizowany był w stylu barokowym będąc jednocześnie przykładem włoskiego ogrodu spacerowego z licznymi układami geometrycznymi. Największy rozkwit ogrodu nastąpił w czasach rezydowania w Siedlcach księżnej Aleksandry Ogińskiej z domu Czartoryskiej. Przybyła ona do Siedlec w 1775 r. po śmierci swego ojca Michała Fryderyka Czartoryskiego, kiedy to odziedziczyła cały zespół pałacowo-ogrodowy⁸. Rozpoczęła wtedy przebudowę ogrodu w stylu krajobrazowym, według projektu Franciszka Salezego Sarnowskiego (il. 1). Realizatorem był znany ówczesnie architekt Szymon Bogumił Zug. Nowy ogród łączył istniejące barokowe układy geometryczne – zlokalizowane w południowej części parku – z nowym stylem krajobrazowym, który stanowił odrębną część całego założenia ogrodowego (północno-zachodnia część parku)⁹. Zug omówił później przebudowany ogród w swoim dziele *Ogrody Warszawskie w 1784 roku*. Opisuje on wygląd ogrodu, który w 1783 r. odwiedził król Stanisław August Poniatowski. Wizyta króla w ogrodzie „Aleksandrów” była przyczyną stworzenia planu zagospodarowania ogrodu przez Franciszka Salezego Sarnowskiego w 1780 r. Z okazji wizyty królewskiej w ogrodzie zostały zbudowane: domek hetmanowej Ogińskiej, domek panny Potockiej, domek Kurdwanowskiego, domek panny Stępkowskiej wojewodzianki kijowskiej, altana w gołębniku, łazienki, oranżeria, ptaszarnia, altana, altana przy kaskadzie, domek dla prospektu, budka na łabędzie, domek dla szynkarzy, domek dla gospodarza, domek rybacki, plebania turecka, meczet turecki, celnica, dąb z pokoikiem, pompa, stodołka, kurnik, mleczarnia, folwark, stajenka, bróg siana, młynek wietrzny i kołyska. Na podstawie powyższego opisu zagospodarowania, ogród spełniał nie tylko funkcje wypoczynkowe, ale także gospodarcze, np. obecność mleczarni czy folwarku. Ogród zamieszkiwały także zwierzęta, tj. łabędzie, gołębie, kury, krowy, ryby, ptaki i konie.

⁸ U. Głowacka-Maksymiuk, *Aleksandra...*, s. 91; J. Kosiorek, *Sobie i miastu...*, s. 31.

⁹ J. Kosiorek, *Aleksandria...*, s. 51. Obie części parku widoczne są na planach ogrodu z 1780 r. autorstwa Franciszka Sarnowskiego oraz na planie miasta z 1811 r. autorstwa Vattera. Pierwszy z przedstawia zagospodarowanie północnej części parku na północ od linii wyznaczonej dziś przez ulicę Aleksandrowską. Projekt ten został przygotowany z okazji planowanej wizyty króla Stanisława Augusta Poniatowskiego w Siedlcach, która miała miejsce w 1783 r. Zakres opracowania dotyczy głównie części krajobrazowej parku, która obecnie w większości została zagospodarowana pod osiedle mieszkaniowe (teren położony z lewej strony widocznego na mapie stawu). Dopelnieniem tej mapy jest niewątpliwie plan Vattera z 1811 r., który ukazuje południową część parku o charakterze wybitnie spacerowym, położoną w bliskim sąsiedztwie pałacu – AGAD, KRSW, sygn. 3945, s. 83.

Według inwentarza ogrodu z 1776 r.:

ogród włoski spacerowy poczyna się od sali średniej pałacowej, w którym przed pałacem lip pod linią sadzonych przy wale (in numero) 12. W tym ogrodzie przed pałacem rabaty bukszpanem wysadzane. Basen w środku w winkle darnią wykładany. Za rabatem gabinety z lipiny wysadzane¹⁰.

W inwentarzu możemy znaleźć także wymienione gatunki drzew rosnące w ogrodzie, tj.: lipy, kasztany, wierzby, olchy, dęby czy topole. Część z nich stanowi obecnie pomniki przyrody (np. dąb „Bolesław”, dąb „El Greco”, topola „Jadwiga” czy surmia zwyczajna „Aleksandra”). O występowaniu w ogrodzie roślin egzotycznych świadczy fakt istnienia oranżerii. Oprócz roślin egzotycznych w parku występowała także lawenda zorganizowana w rabatach kwiatowych. Nowo przebudowany park uwiecznił Zygmunt Vogel w swojej akwareli: „Ogród Aleksandry Ogińskiej” (il. 2)¹¹. Po śmierci księżnej Ogińskiej ogród ustawicznie podupadał. Według planu Vattera z 1811 r., uwzględniającego część ogrodu, znajdująca się w nim oranżeria została zamieniona na areszt policyjny¹². We wspomnieniach Klementyny z Tańskich Hoffmanowej z 1826 r. znajduje się informacja o tym jakoby ogród księżnej Ogińskiej znacznie zubożał¹³.

Potwierdzeniem tego może być fakt iż w latach 1811–1824 powierzchnia ogrodu wynosiła 24 ha natomiast 100 lat później już tylko 12 ha. Według planu ogrodu w Siedlcach z lat 1823–1824 autorstwa M. Kotowskiego, ogród rozciąga się od wsi Stara wieś (dziś ulica Starowiejska), poprzez folwark Siedlce, ul. Błonie, do rynku. Porównanie zasięgu tamtego ogrodu z terenem parku z 1912 wg „Planu g. Siedleca” pozwala nam stwierdzić jak bardzo stracił on na rozpiętości, jednak zyskał dzięki temu powierzchnię, w którą nie ingerują arterie miejskie¹⁴. Plan Kotowskiego uwzględnia także obiekty znajdujące się w ogrodzie, a były to m.in.: staw, kanały, naturalne ciek wodne, alejki, mostki, place, ogród warzywny, ogród owocowy, łąki, pastwiska, nieużytki oraz pałac. Tak więc nie tylko rozmiar ale także i przeznaczenie ogrodu odbiegały znacznie od dzisiejszego parku. Kolejny „Plan

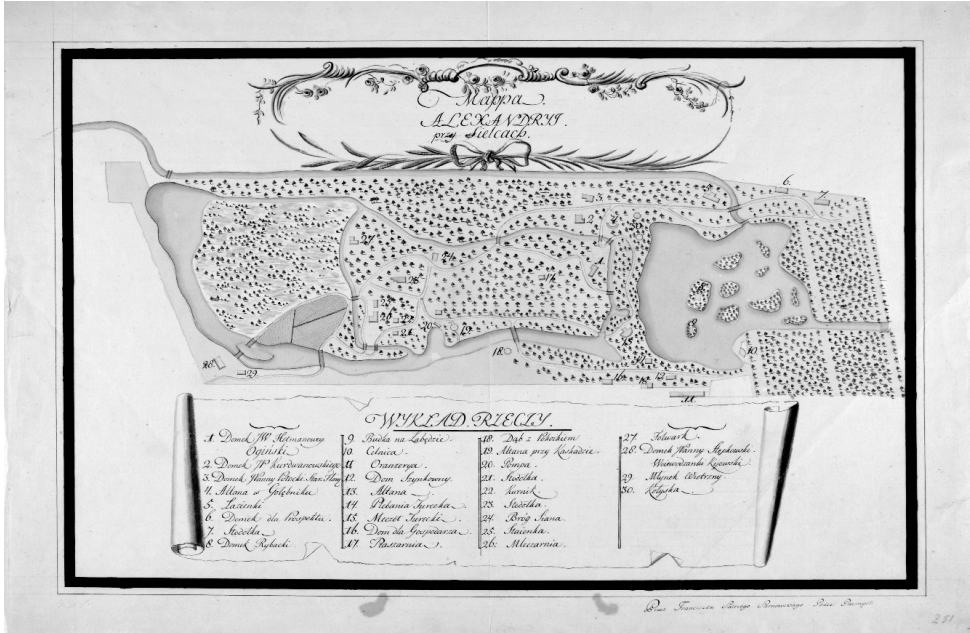
¹⁰ J. Gardzińska, U. Głowacka-Maksymiuk, *Inwentarz...*, s. 60.

¹¹ Gabinet Rycin Biblioteki Uniwersytetu Warszawskiego, Ogród Aleksandry Ogińskiej, nr inwent. 10155.

¹² AGAD, Komisja Rządowa Spraw Wewnętrznych z lat [1769-1814] 1815-1868 [1869], sygn. 3945, Miasto Siedlce, vol. I., s. 83.

¹³ J. Kosiorek, *Aleksandria...*, s. 133.

¹⁴ W. Więch-Tchórzewska, *Plany...*, s. 19, katalog – mapa nr 4; s. 43, katalog – mapa nr 45.



Il. 1. Mapa ogrodu Aleksandria w Siedlcach Franciszka Salezego Sarnowskiego z 1780 r.



Il. 2. Zygmunt Vogel „Ogród Aleksandry Ogińskiej”.

sytuacyjny Pałacu i Ogrodu Rządowego w mieście wojewódzkim Siedlce” z 1832 r., autorstwa M. Miklaszewskiego, do poprzedniego planu dodaje szkółkę drzew, lecz nie wymienia w składzie ogrodu pastwisk i łąk¹⁵. Jak sama nazwa wskazuje, Ogród Rządowy mógł przejść pod kuratelę władz rosyjskich, które zmieniły charakter ogrodu z produkcyjnego w ogród spacerowy. Na „Planie powierzchni Ogrodu zwanego Aleksandrów oraz części Ekonomii Siedlec mającej się dołączyć do tegoż ogrodu” z 8 sierpnia 1840 r., autorstwa inżyniera obwodu siedleckiego Bagniewskiego, zauważamy pomysł włączenia nieużytków, znajdujących się na północ od ul. Błonie, w granice ogrodu i zagospodarowania ich¹⁶. W planie inżynier Bagniewski wymienia oranżerię, co wskazuje na ciągłą hodowlę roślin egzotycznych. Ogród nadal dzieli się na część spacerową i część produkcyjną (ogród warzywny).

30 maja 1849 r. ogród w Siedlcach został przekazany władzom miasta i od tej pory jest określany mianem parku miejskiego. Władze miejskie znacznie ograniczyły powierzchnię parku poprzez rozparcelowanie i sprzedaż działek za dzisiejszą ulicą Konarskiego¹⁷. Kolejnymi działaniami podjętymi przez miasto względem parku było ogrodzenie go od zachodu i południa żelaznym płotem, a od północy masywnym murem. Ogrodzenie to nie przetrwało do naszych czasów. W 2012 r. podjęto próbę jego odbudowy w takim samym stylu, w jakim było pierwotnie zbudowane. Do momentu rewitalizacji parku udało się ogrodzić go od strony pałacu Ogińskich, ulicy Konarskiego i ronda im. Jadwigi Barszczewskiej. W wyniku prac rewitalizacyjnych w latach 2022–2023 ogrodzenie parku zostało zbudowane także od strony północnej (ul. Prusa) i wschodniej (ul. Wiszniewskiego). Na przełomie wieków władze miasta wprowadziły kilka kolejnych znaczących zmian w wyglądzie parku. W 1893 r. wybudowano teatr letni, a w 1910 r. estradę koncertową i restaurację. Wymienione obiekty nie przetrwały jednak II wojny światowej¹⁸. Ze względu na występowanie siedlisk malarii zasypano także większość naturalnych cieków wodnych w parku. Do naszych czasów przetrwał jedynie jeden duży staw i dwa kanały wzdłuż głównej alei parku. W 1905 r. powstał „Plan gubernialnego miasta Siedlec” nieznanego autorstwa, który obejmuje powierzchnię parku miejskiego¹⁹. Mała skala planu pozwala jedynie na określenie rozmiarów parku,

¹⁵ Ibidem, s. 21, katalog – mapa nr 7.

¹⁶ Ibidem, s. 24, katalog – mapa nr 12.

¹⁷ J. Kosiorek, *Aleksandria...*, s. 133-134.

¹⁸ Ibidem, s. 135; http://www.parki.org.pl/parki-miejskie/park-aleksandria-w-siedlca-ch#jqTOC_link2 (dostęp 25.10.2016).

¹⁹ W. Więch-Tchórzewska, *Plany...*, s. 42, katalog – mapa nr 43.

którego granice częściowo pokrywają się z tymi dzisiejszymi (jako część parku miejskiego jest traktowane poletko doświadczalne Uniwersytetu w Siedlcach, które dziś nie należy do władz miasta). Ciekawą rzeczą jest także pojawienie się wioski Aleksandrówek, która znajduje się na terenach, które ponad 60 lat wcześniej przeznaczono na zagospodarowanie i dołączenie do parku (wtedy ogrodu). Siedem lat później powstał „Plan g. Siedleca”, także autorstwa nieznanego, który ukazuje część miasta z parkiem w skali większej niż plan poprzedni. Uwzględnia on takie detale jak aleje parkowe, budynki i budowle znajdujące się wewnątrz parku oraz nieistniejące już dwa ciekі wodne²⁰. Granice parku pokrywają się z granicami planu parku sprzed siedmiu lat. Ciekawe jest także położenie jego terenu względem reszty miasta, gdyż na tym planie znajduje się on na peryferiach miasta. Po wybuchu I wojny światowej w Pałacu Ogińskich swoją siedzibę miała Wileńska Okręgowa Dyrekcja Kolei Państwowej. Po wojnie 23 sierpnia 1921 r. przeniesiono do Siedlec z Janowa Podlaskiego siedzibę biskupa i kurii diecezjalnej, które zostały umieszczone początkowo w Pałacu Ogińskich (il. 3). Na początku lat dwudziestych, ze względu na zniszczenia wojenne, organizowano różne płatne zabawy mające na celu przekazanie uzyskanego z nich dochodu na rzecz porządkowania i utrzymania parku siedleckiego. W okresie międzywojennym postanowiono także przekazać północno-zachodnią część parku pod działki ogrodniczo-rolnicze i budowlane. Najcięższe chwile park przeżył w trakcie II wojny światowej. W wyniku bombardowania miasta część terenu uległa zniszczeniu. Niemcy okupujący Siedlce postanowili rozebrać istniejące w parku konstrukcje, m.in. restaurację, teatr letni i estradę. Pod koniec lipca 1944 r. Siedlce zostały zajęte przez wojska sowieckie, w wyniku czego kontrolę nad miastem i parkiem przejęła delegacja „rządu lubelskiego”.

W latach 1953–1993 na byłych terenach dawnego parku powstało wiele instytucji i budowli, a należą do nich: Wyższa Szkoła Rolniczo-Pedagogiczna (obecny Uniwersytet w Siedlcach), Zespół Szkół Ponadgimnazjalnych nr 1 czyli popularny „Elektryk”, amfiteatr. Została wyznaczona także ulica Aleksandrowska²¹. Między 1961 a 1966 r. powstał, obok istniejącego budynku dawnej oranżerii, budynek obsługi ogródka jordanowskiego (il. 7 i 8). W 1993 r. wybudowano fontannę w stawie, a w 1995 r. od strony ulicy Prusa powstał parking dla samochodów osobowych (il. 10). Na przestrzeni ostatnich kilkudziesięciu lat park znacząco podupadł. Brak większego zainteresowania ze strony władz miasta spowodował rażące zaniedbanie parku,

²⁰ Ibidem, s. 43, katalog – mapa nr 45.

²¹ J. Kosiorek, *Aleksandria...*, s. 135-136.

który ze świetnością lat ubiegłych niewiele miał wspólnego. Z tego powodu w 2004 r. powstał projekt jego rewaloryzacji, którego autorami są: Magdalena Lisowska, Joanna Tybińkowska, Jakub Zemła i Tomasz Zwiech. Projekt zakładał odnowienie historycznych walorów parku poprzez odtworzenie ogrodzenia, wybudowanie w okolicach stawu kawiarni i budynku ogródka jordanowskiego czy stworzenie na placu zabaw dla dzieci bezpiecznej nawierzchni²². Zrewaloryzowany park miał być miejscem przyjemnym, w którym mieszkańcy miasta chętnie będą spędzać czas, jednak z braku funduszy została wykonana tylko wspomniana już część ogrodzenia. W 2022 r. rozpoczęła się rewitalizacja, na którą Urząd Miasta pozyskał dofinansowanie ze środków Unii Europejskiej. Prace rewitalizacyjne objęły cały park zmieniając jego wygląd oraz architekturę, które nawiązują do historycznych budowli, założeń ogrodowych oraz wyglądu utrwalonego m.in. w materiałach archiwalnych w postaci planów, pocztówek czy zdjęć, które w większości znajdują się w zbiorach Archiwum Państwowego w Siedlcach.

Park „Aleksandria” w zbiorach archiwalnych

Materiały archiwalne znajdujące się w zasobie Archiwum Państwowego w Siedlcach oraz w zgromadzonych zbiorach edukacyjnych w bogaty i zróżnicowany sposób obrazują wygląd i architekturę parkową „Aleksandrii”. Wśród wspomnianych archiwaliów możemy wyróżnić ich 4 główne rodzaje: plany, pocztówki, dokumenty oraz zdjęcia. Pierwsza grupa dokumentów prezentuje układ przestrzenny parku od czasów jego przebudowy w 1780 r. do lat 90 XX w. Pocztówki z kolei przedstawiają niektóre elementy parku związane z jego krajobrazem (staw i cieki wodne), architekturą (brama, teatr letni) czy roślinnością, najczęściej pochodzą z okresu pomiędzy początkiem XX w. a rokiem 1939. Trzecią grupę stanowią dokumenty, które są częścią postępowań administracyjnych czy sądowych, które dotyczą bezpośrednio parku bądź jest on tłem dla głównych wydarzeń zapisanych na wspomnianych dokumentach. Zakres chronologiczny tej grupy archiwaliów sięga od czasów międzywojennych XX w. do czasów współczesnych. Do ostatniej wymienionej grupy należą zdjęcia, które zostały wykonane przez mieszkańców Siedlec i przekazano je do zasobu Archiwum w postaci darowizn, bądź zostały nabyte w ramach działalności ustawowej. Wspomniane zdjęcia pochodzą z okresu od około 1918 r. do początków XXI w.

²² Ibidem, s. 141-147.

Powyższe rodzaje materiałów archiwalnych zostały przez autora podzielone tematycznie ze względu na przedstawiający element bądź aspekt, którego dotyczą. Podział tematyczny archiwaliów wygląda następująco: zagospodarowanie przestrzenne parku, architektura parku, staw, plac zabaw, ogrodzenie parku, życie społeczne oraz rewitalizacja parku.



Il. 3. Pałac Biskupi w Siedlcach ok. 1926 r.²³

Zagospodarowanie przestrzenne parku

Najstarszy plan przedstawiający układ przestrzenny parku pochodzi z 1780 r. i jest to wspomniany wcześniej plan zagospodarowania „Aleksandrii” autorstwa Franciszka Salezego Sarnowskiego (il. 1). Plan ten, jak i pozostałe plany sprzed 1939 r., należą do zbiorów edukacyjnych Archiwum

²³ Archiwum Państwowe w Siedlcach (dalej: APS), Zbiór pocztówek siedleckich z lat 1903-1939, sygn. 31, Siedlce. Pałac Biskupi [dawniej siedziba wydziału kultury Urzędu Miejskiego, Urzędu Stanu Cywilnego, Podlaskiego Zespołu Szkół Artystycznych, obecnie mieści się tam siedziba Rektoratu Uniwersytetu w Siedlcach]. Wyd. Fot. B. Sadowski, Siedlce [ok. 1926 r., nr negat.] 9287.

i zostały pozyskane z zasobu innych archiwów czy instytucji²⁴. Archiwum Państwowe w Siedlcach w swoich zbiorach edukacyjnych posiada także plany miasta z 1811 r. autorstwa Vattera (il. 4) czy plan inżyniera Bagniewskiego z 1840 r. ukazujące: pierwszy z nich – południową część parku o charakterze spacerowym, drugi – granice pierwotnego obszaru jaki zajmował park „Aleksandria” (il. 5). Archiwum Państwowe w Siedlcach w swoim zasobie posiada natomiast plany z XX wieku przedstawiające obecny plan zagospodarowania parku. Należą do nich:

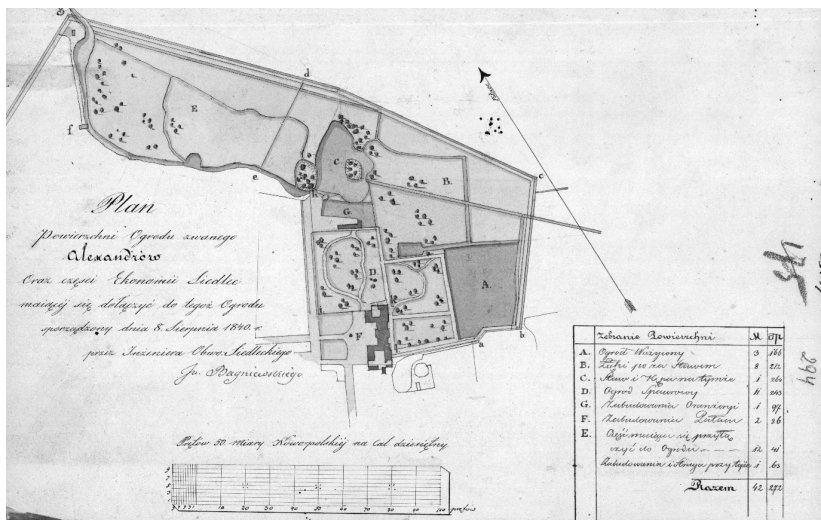
- plan parku z 1939 roku przygotowany do projektu wodociągów w Siedlcach (il. 6),
- plany miasta obejmujące teren parku z lat 1961 (il. 7), 1966 (il. 8), 1970 (il. 9),
- projekt budowy parkingu przy ulicy Prusa z 1995 roku (il. 10).



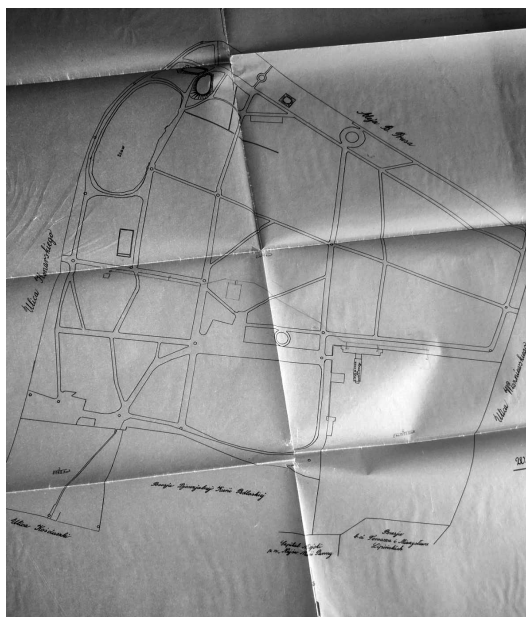
Il. 4. Plan miasta Siedlce z 1811 r.²⁵

²⁴ Patrz przyp. 1.

²⁵ AGAD, KRSW, sygn. 3945, s. 83.



Il. 5. Plan Ogrodu „Aleksandrów” z 1840 r.²⁶



Il. 6. Szkic sytuacyjny do projektu wodociągów w m. Siedlcach z lat 1939–1940²⁷.

²⁶ APR, ZDP, sygn. 21552, s. 294.

²⁷ APS, Akta miasta Siedlce z lat 1781-1950 [1954], sygn. 2567, Miejski Zakład Wodociągu i Kanalizacji – sprawozdanie, Plan Parku Miejskiego w Siedlcach, szkic sytuacyjny do pro-



Il. 7. Mapa Siedlec z 1961 r.²⁸

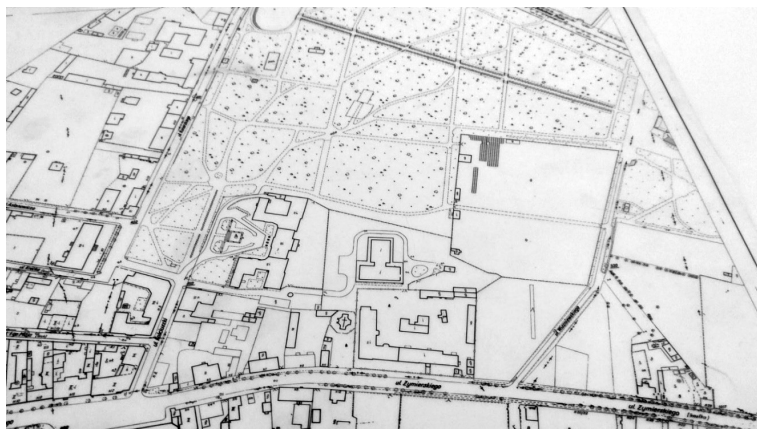


Il. 8. Mapa Siedlec z 1966 r.²⁹

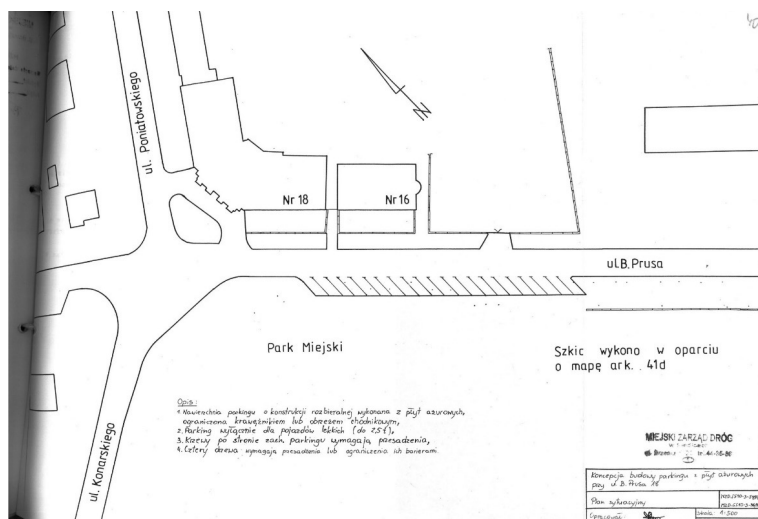
jektu wodociągów w m. Siedlcach z lat 1939-1940, nlb.

²⁸ APS, Plany miasta Siedlce z lat 1933-1976, sygn. 212, Mapa Siedlec sekcja nr 54 [Grunty przy ulicy Żymierskiego (dziś Starowiejska), Świerczewskiego (dziś Piłsudskiego), 1 Maja (Świrskiego), Krótkiej, Teatralnej, Kościuszki, Konarskiego, Wiszniewskiego. Na mapie zaznaczono aktualizację dokonaną w 1961 roku przez Wojewódzkie Przedsiębiorstwo Geodezyjne Gospodarki Komunalnej w Warszawie] z 1961 r.

²⁹ Ibidem, sygn. 471, Mapa Siedlec sekcja 54 [Grunty przy ul. Świerczewskiego (dziś Pił-



II. 9. Mapa Siedlec z 1970 r.³⁰



II. 10. Koncepcja budowy parkingu z płyt ażurowych przy ul. B. Prusa z 1995 roku³¹.

sudskiego), Żymierskiego (dziś Starowiejska), Wiszniewskiego, Konarskiego, Kościuszki, 1 Maja (dziś Świrskiego), Aslanowicza i Krótkiej. Mapa sporządzona przez Wojewódzkie Przedsiębiorstwo Geodezyjne Gospodarki Komunalnej w Warszawie. Materiał źródłowy: poligonizacja z 1946 r, nowy pomiar 1964/65 r.] z 1966 r.

³⁰ Ibidem, sygn. 490, Mapa Siedlec arkusz 25 [Grunty przy ul. Żymierskiego (dziś Starowiejska), Sienkiewicza, Młynarskiej, Kilińskiego, Świerczewskiego (dziś Piłsudskiego), Wiszniewskiego, Aslanowicza, Czerwonego Krzyża, Pułaskiego, 1 Maja (dziś Świrskiego). Mapa sporządzona przez Wojewódzkie Przedsiębiorstwo Geodezyjne Gospodarki Komunalnej w Warszawie.] z 1970 r.

³¹ APS, Urząd Miasta Siedlce z lat [1987-1989] 1990-1999, sygn. 237, Ewidencja parków

Architektura parku

Do głównych elementów architektury parku miejskiego „Aleksandria” należy zaliczyć budowle (m.in. brama parkowa, altana, teatr letni, pomniki) oraz elementy małej architektury w postaci ławek, rabat czy alejek parkowych. Wygląd elementów architektury parkowej, zarówno historycznej jak i współczesnej, zachowały się w zbiorach Archiwum Państwowego w Siedlcach głównie w dwóch rodzajach archiwaliów: pocztówkach i zdjęciach.

Najczęściej obrazowanym elementem architektury parkowej jest istniejąca do dzisiaj tzw. brama parkowa, czyli budowla w postaci łuku usytuowana w północnej części obecnego stawu. Nie jest znany dokładny czas powstania bramy parkowej. W planie zagospodarowania parku z 1780 r. w okolicach usytuowania bramy parkowej zlokalizowana została budowla o nazwie „łazienki”. Kolejne plany parku uwzględniają w tej okolicy wzniesienie, a plan z 1832 r. autorstwa M. Miklaszewskiego lokalizuje na wzniesieniu budynek o niemożliwej do odczytania nazwie, jednak plan z 1840 r. inż. Bagniewskiego nie zawiera jakichkolwiek informacji graficznych czy tekstowych o istnieniu bramy czy nawet wzniesienia. Pewnym jest, że omawiany element architektury parkowej istniał już na początku XX w. czego dowodem jest pocztówka z 1906 r. przedstawiająca wygląd bramy parkowej (il. 11). W późniejszych latach widoczne były ubytki w strukturze bramy (il. 12–15), które zostały odbudowane po II wojnie światowej (il. 16).



Il. 11. Fragment parku miejskiego z widokiem na staw, bramę i nieistniejącą altanę z 1906 roku³².

narodowych rezerwatów i pomników przyrody – Park Miejski z lat 1994-1996, s. 40.

³² APS, Zbiór pocztówek siedleckich, sygn. 46, Fragment parku miejskiego z widokiem na



Il. 12. Brama w parku z 1915 r.³³



Il. 13. Widok z bramy zimą ok. 1915 r.³⁴

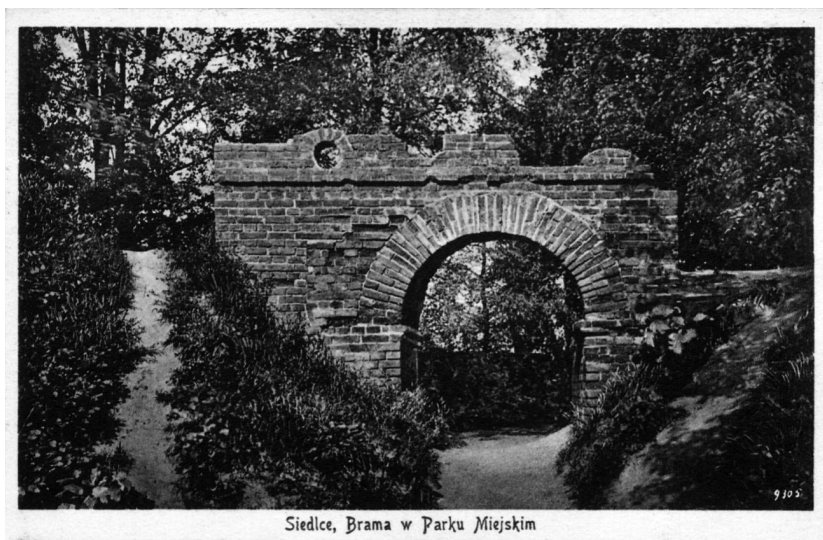
staw. Widok w stronę północną na bramę i nieistniejącą altanę z 1906 r.

³³ Ibidem, sygn. 22, Zestaw pocztówek - arkusz drukarski z trzema pocztówkami. 3. Siedlce. Das alte Tor im Stadtgarten. Stara brama w Ogrodzie miejskim. Nakład fot. A. Gancwol w Siedlcach [ok. 1915 rok z negatywów przed 1914 r.].

³⁴ Ibidem, sygn. 21, Zestaw pocztówek - dwóch akurszów drukarskich z trzema pocztówkami. 6. Siedlce. Winterpartie im Stadtgarten. Zimowy widok w ogrodzie miejskim. Nakład fot. A. Gancwol [ok. 1915 r., z negatywów przed 1914 r.].



Il. 14. Członkowie Siedleckiego Okręgowego Komitetu Polskiej Partii Socjalistycznej w Siedlcach na tle bramy parkowej w 1918 r.³⁵



Siedlce, Brama w Parku Miejskim

Il. 15. Brama w parku miejskim w 1926 r.³⁶

³⁵ APS, Komitet Wojewódzki Polskiej Zjednoczonej Partii Robotniczej w Siedlcach z lat [1944] 1975-1990, sygn. 5538, Członkowie Siedleckiego Okręgowego Komitetu Polskiej Partii Socjalistycznej w Siedlcach z 1918 r.

³⁶ APS, Zbiór pocztówek siedleckich, sygn. 32, Siedlce. Brama w Parku Miejskim [od stro-

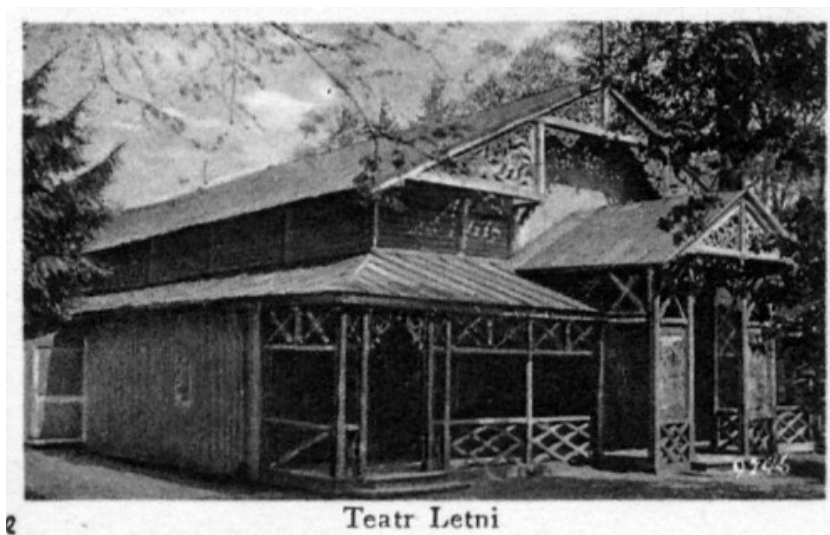


Il. 16. Brama parkowa z 1976 r.³⁷

Wśród pozostałych elementów architektury parku, których wygląd został zachowany w omawianych archiwaliach, znajdują się m.in. teatr letni (il. 17), altany (il. 18–19), pomnik losia (il. 20), rabaty kwietne il. 21 oraz alejki parkowe z ławkami (il. 22–23). Pierwsze dwa elementy powstały pod koniec XIX wieku i zostały zniszczone w trakcie okupacji niemieckiej w latach 1939–1944.

ny północnej]. Wydaw. Fot. B. Sadowski, Siedlce [ok. 1926 r., nr negat.] 9305 z 1926 r.

³⁷ APS, KW PZPR, sygn. 5661, Brama parku miejskiego w Siedlcach z 1976 r.



Il. 17. Teatr letni w parku miejskim ok. 1929 r.³⁸



Il. 18. Altana—restauracja w parku miejskim ok. 1903 r.³⁹

³⁸ Ibidem, Zespół pocztówek siedleckich, sygn. 43, Siedlce [cztery widoki z parku]. Bramaw Parku Miejskim [jako odrębna pocztówka zobacz sygn. 32]. Park Miejski. Staw w Parku Miejskim [jako odrębna pocztówka zobacz sygn. 25]. Teatr Letni. Wydaw. Fot. B. Sadowski, Siedlce [ok. 1929 r.].

³⁹ Ibidem, sygn. 9, W parku. Siedlce [widok na nieistniejący mały staw i altanę-restaura-



Il. 19. Altana w parku miejskim w 1934 r.⁴⁰

Z kolei pomnik łosia został zainstalowany w parku w listopadzie 2013 r. z okazji 90-lecia istnienia Polskiego Związku Łowieckiego Okręg Siedlce. Pomnik znajduje się w okolicach stawu, przy alei głównej parku.

W zbiorach Archiwum Państwowego w Siedlcach zachowała się także pocztówka z 1908 roku, przedstawiająca rabatę kwietną w parku miejskim. Nie jest znana dokładna lokalizacja przedstawionej rabaty, jednak to jedyny zachowany obraz roślinności parkowej z początku XX w.

W zbiorach przekazanych przez darczyńców siedleckiej placówki archiwalnej znajdują się także zdjęcia przedstawiające wygląd alejek parkowych oraz ławek im towarzyszących od lat 70 XX wieku do czasów współczesnych.

cje]. Nakład księgarni J. Brodzińskiej [ok. 1903 r.].

⁴⁰ APS, II Liceum Ogólnokształcące imienia Królowej Jadwigi w Siedlcach z lat [1918] 1919-1997, sygn. 214, Album z fotografiami подарowany przez uczennice Państwowego Gimnazjum Żeńskiego im. Królowej Jadwigi w Siedlcach wychowawczyni pani Janinie Mikulskiej na zakończenie 8-klasowego gimnazjum w dniu 24.06.1934 r.



Il. 20. Pomnik łosia w parku miejskim, styczeń 2014 r.⁴¹



Il. 21. Rabata kwietna w Parku „Aleksandria” ok. 1908 r.⁴²

⁴¹ APS, Zbiór Grzegorza Rostka, siedleckiego dokumentalisty z lat 1966-2022, sygn. 2048, Pomnik łosia w parku, styczeń 2014 r.

⁴² Ibidem, Zbiór pocztówek siedleckich, sygn. 38, Sedlec. Aleksandrijskij park [Siedlce. Park Aleksandria. Widok na klomb]. Izdanie Iw. Iw. Tilinskago [nakład I. I. Tiliński; ok.



Il. 22. Alejka w parku miejskim sierpień 2015 r.⁴³



Il. 23. Ławka w parku miejskim w 1974 r.⁴⁴

1908 r.].

⁴³ Ibidem, Zbiór Grzegorza Rostka, sygn. 1610, Aleja w Parku w Siedlcach, sierpień 2015 r.

⁴⁴ Ibidem, Zbiór Jarosława Głowackiego, siedleckiego samorządowca z lat 1974-1978,

Staw

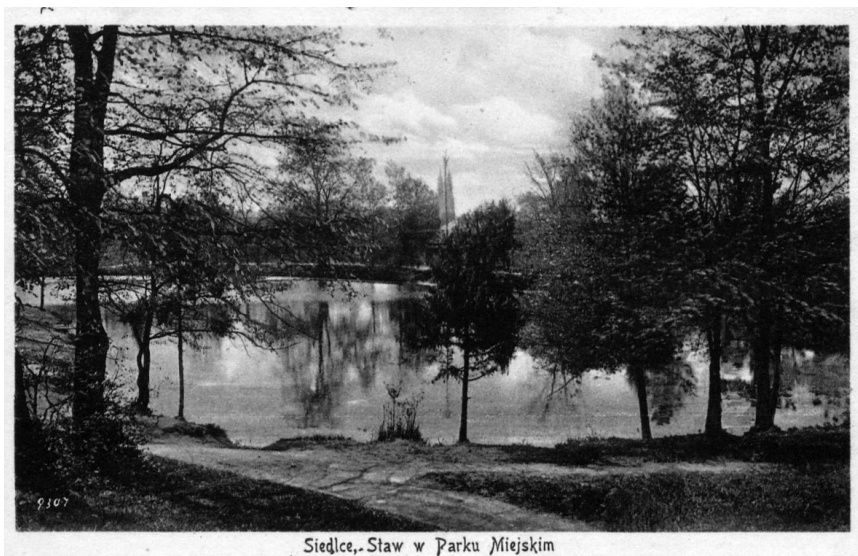
Do naszych czasów zachował się tylko jeden staw, będący pozostałością największego stawu obecnego w parku księżnej Ogińskiej (patrz il. 1, 4, 5). Nieznany jest dokładny czas ograniczenia powierzchni stawu parkowego. Wiadomo, że już ok. 1913 r. posiadał obecną formę (il. 24, 25), jednak w parku zachowane jeszcze były kanały i mniejsze zbiorniki wodne (il. 26–27, patrz il. 18). Prawdopodobnie w okresie powojennym na środku stawu powstała wyspa z wierzbą (il. 28–29), a w 1993 r. została zainstalowana pierwsza fontanna (il. 30).



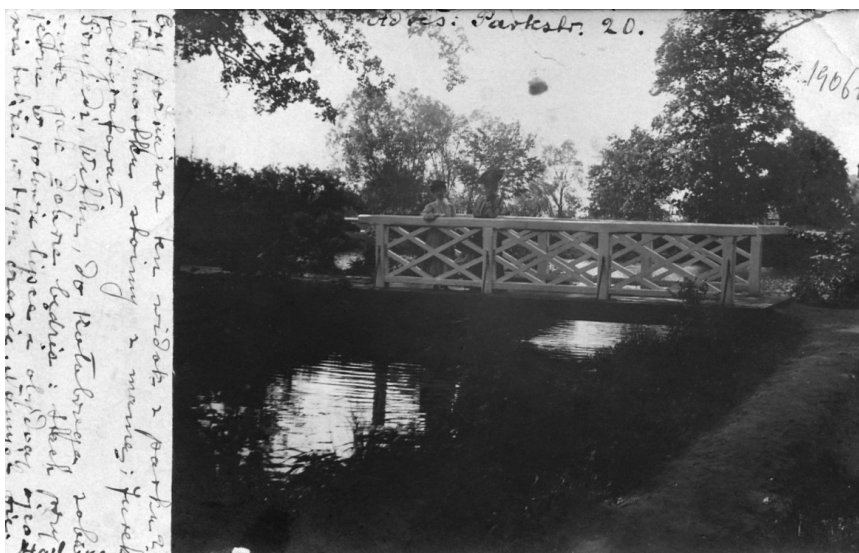
Il. 24. Staw w parku miejskim ok. 1913 r.⁴⁵

sygn. 10, Park miejski w Siedlcach w 1974 roku.

⁴⁵ Ibidem, Zbiór pocztówek siedleckich, sygn. 17, Siedlce. Der Teich im Stadtgarten. Staw w Ogrodzie miejskim [widok z mostku w stronę południową; w tle budynek Szkoły Rzemieślniczej]. Nakład fot. A. Gancwol w Siedlcach [ok. 1915-1917 r., z negatywu z 1913 r.].



Il. 25. Staw w parku miejskim ok. 1929 r.⁴⁶



Il. 26. Mostek nad kanałem wodnym w parku miejskim w 1906 r.⁴⁷

⁴⁶ Ibidem, sygn. 25, Siedlce. Staw w Parku Miejskim [widok od strony północnej]. Wyd. fot. B. Sadowski, Siedlce [ok. 1929 r., nr negatywu] 9307.

⁴⁷ Ibidem, sygn. 47, [Park, widok na mostek i kanał] z 1906 roku.



Il. 27. Mostek nad kanałem wodnym w parku miejskim w 1918 r.⁴⁸



Il. 28. Wierzba na wyspie w parku w 1996 r.⁴⁹

⁴⁸ Ibidem, sygn. 2, Ogród miejski. Siedlce [Fragment parku, widok na kanał z mostkiem]. Wyd. fot. A. Gancwola w Siedlcach [ok. 1918 r.].

⁴⁹ Ibidem, Zbiór fotografii „Siedlce – obraz miasta”, sygn. 39, Park miejski „Aleksandria” widok na staw od strony mostku od ul. Prusa fot. Arkadiusz Ścichocki, 1996-1997.



Il. 29. Staw w parku miejskim grudzień 2011 r.⁵⁰



Il. 30. Fontanna w parku sierpień 2002 r.⁵¹

⁵⁰ Ibidem, Zbiór Grzegorza Rostka, sygn. 3293, Siedlce – grudzień 2011. Staw w parku.

⁵¹ Ibidem, sygn. 2830, Siedlce, fontanna na stawie w Parku Aleksandria, 15.08.2002 r.

Plac zabaw

Plac zabaw w parku, zwany także często ogródkiem jordanowskim, stanął prawdopodobnie w latach 60. XX w., podobnie jak budynek gospodarczy powstały między 1961 a 1966 r., który służył jako magazyn sprzętowej dla placu zabaw. W zbiorach Archiwum Państwowego w Siedlcach zachowały się jedynie zdjęcia ukazujące plac zabaw z początku XXI w. (il. 31–32). Obecnie, w wyniku rewitalizacji, został rozbudowany oraz kompleksowo zmodernizowany.



Il. 31. Plac zabaw w parku grudzień 2003 r.⁵²



Il. 32. Plac zabaw w parku styczeń 2011 r.⁵³

⁵² Ibidem, sygn. 1260, Stary budynek w ogródku jordanowskim w Parku Miejskim, 2.12.2003 r.

⁵³ Ibidem, sygn. 2929, Plac zabaw – styczeń 2011 r.

Ogrodzenie parku

W zbiorach Archiwum Państwowego w Siedlcach zachowały się jedynie zdjęcia odnoszące się do prac związanych z odbudową ogrodzenia parkowego w latach 2013–2014 (il. 33–35). W zbiorze pocztówek nie został uchwycony szczegółowy wygląd XIX-wiecznego ogrodzenia parku. Jedynie na pocztówce z 1906 r. (il. 11) widoczne jest zza bramy parkowej ogrodzenie od strony dzisiejszej ulicy Prusa, jednak ze względu na ciemne barwy zdjęcia nie jest możliwe dokładne wyeksponowanie istniejącego wtedy ogrodzenia.



Il. 33. Budowa ogrodzenia parku miejskiego styczeń 2013 r.⁵⁴



Il. 34. Ogrodzenie parku miejskiego od strony ulicy Konarskiego, czerwiec 2013 r.⁵⁵

⁵⁴ Ibidem, sygn. 2931, Budowa ogrodzenia w parku miejskim, styczeń 2013 r.

⁵⁵ Ibidem, sygn. 2996, Ogrodzenie Parku Aleksandria, czerwiec 2013 r.



Il. 35. Ogrodzienia parku miejskiego i Pałacu Ogińskich, październik 2015 r.⁵⁶

Życie społeczne

Park „Aleksandria” był także ważnym miejscem toczącego się w Siedlcach życia społecznego. Był i jest miejscem odpoczynku czy codziennej wędrówki do pracy wielu mieszkańców Siedlec. W zbiorach Archiwum Państwowego w Siedlcach zachowały się co najmniej dwie sprawy związane z dochodzeniem śledczym na temat wydarzeń toczących się w parku miejskim w okresie 20-lecia międzywojennego. Jedną z nich jest sprawa związana z wyjaśnieniem nieudanej próby samobójczej jednej z mieszkanki Siedlec, która w 1925 r. postanowiła utopić się w stawie miejskim (il. 36). Z kolei w 1937 r. Siedlczanin został oskarżony przez 3 niepełnoletnie dziewczyny o próbę molestowania i nakłaniania je do odbycia z nim stosunku seksualnego na terenie parku miejskiego. W trakcie dochodzenia prowadzonego przez Prokuraturę Okręgową w Siedlcach ustalono, że oskarżony mieszkaniec Siedlec jedynie użył wulgarnych słów względem dziewczyn, jednak do samej próby molestowania fizycznego nie doszło (il. 37).

⁵⁶ Ibidem, sygn. 3160, Ogrodzenie Pałacu, 10.10.2015 r.

UZASADNIENIE:

W dniu 13 lipca 1937r. do poster. Aleksandra trawiculus zgłoszyli się:
 12-letnia Alicja Misiakówna, 12-letnia Jadwiga Soszyńska i 13-letnia Eu-
 genia Kubicka i doniosły, że w parku w Siedlcach jeden z ich
 zaprepi je i namawia, żeby miały z nim stosunki płciowe; oha-
 raty one na Herszka Dua.

Dua Herszka nie przyniósł na zawiadomienia dziennicy
 iśletnich do odbycia z nim stosunków płciowych, zaś wyżej wka-
 zane dziennicy zbadane w toku dochodzenia zaprepiły temu,
 aby on miał je namawiać do stosunków, a jedynie stwierdzi-
 ty, że odnosił się do nich gwałtownie i nieprzyjemnie.

W tym stanie dochodzenie należy umorzyć.

Podprokurator I. rejonu
 Flaciejowski

Prokurator Sądu Okręgowego w Siedlcach -

Postanowienie.

Postanawiam zgodnie z wnioskiem prokuratora rejonowego.

Dnia 29/VII 1937r. Prokurator

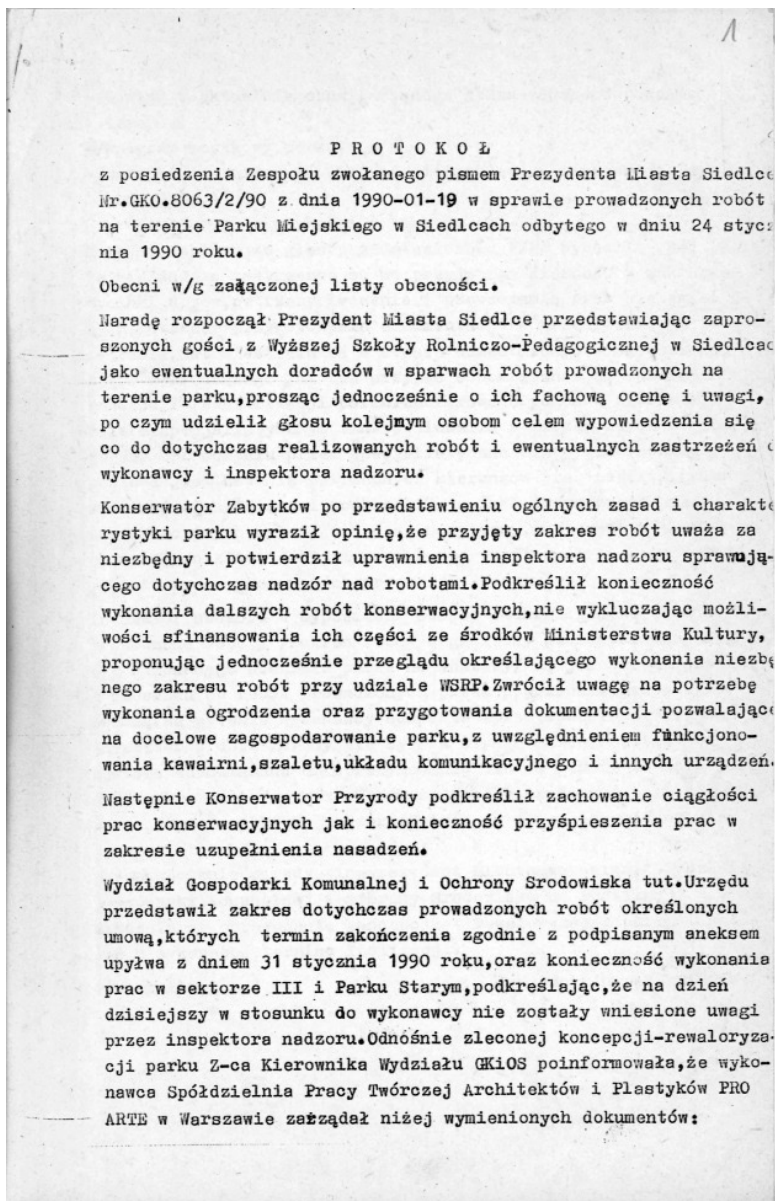
Il. 37. Uzasadnienie umorzenia postępowania prokuratorskiego wobec Herszka Dua⁵⁸.

⁵⁸ Ibidem, sygn. 29026, Akta w sprawie [mieszkańca Siedlec] Herszka Dua podejrzanego z artykułu 23 i 203 Kodeksu Karnego [o to, że 18.07.1937 r. w parku miejskim w Siedlcach zaczepiał nieletnie Soszyńską Jadwigę, Misiak Alicję i Kubicką Eugenię zamieszkałe w Siedlcach i namawiał je do stosunków płciowych z nim. Sprawę umorzono z braku dowodów winy].

Powyżej opisane sceny są jedynie ułamkiem różnorodnego i bogatego życia społecznego mieszkańców miasta toczącego się na terenie parku miejskiego, które zostało uchwycone na kartach dokumentów archiwalnych. Pełniejszy obraz życia społecznego niewątpliwie ukazałaby wnikliwsza i szczegółowa kwerenda akt miejskich prowadzona nie tylko na poziomie tytułów teczek, ale także ich treści.

Rewitalizacja parku

W 1990 r. w Siedlcach, z inicjatywy ówczesnego Prezydenta Miasta, został powołany zespół ds. robót prowadzonych na terenie Parku Miejskiego, który był ciałem doradczym dla Rady i Prezydenta Miasta w sprawach związanych z wytyczeniem kierunków rewitalizacji parku miejskiego. Dokumentacja związana z rewitalizacją parku i działaniami podejmowanym w tym zakresie przez Magistrat (3 jednostki archiwalne z lat 1990–1997) zostały przekazane do zasobu Archiwum Państwowego w Siedlcach i wchodzi w skład zespołu archiwalnego Urząd Miasta Siedlce z lat 1990–1999. W składzie wspomnianych jednostek archiwalnych znajdują się dokumenty dotyczące m.in. wytyczenia kierunków działań rewitalizacyjnych, kontaktów z konserwatorem zabytków w sprawie działań prowadzonych w zabytkowym parku, zarządzania restauracją OAZA, znajdującą się na terenie parku, czy projektów budowy parkingu oraz projektami koncepcyjnymi ławeczek parkowych wykonanych przez miejscowy Stalchemak (il. 38–42).



Il. 38. Protokół z posiedzenia zespołu ds. robót prowadzonych na terenie parku miejskiego z 1990 r.⁵⁹

⁵⁹ Ibidem, Urząd Miasta Siedlce, sygn. 235, s. 1, Ewidencja parków narodowych rezerwatów i pomników przyrody - Park Miejski z lat 1990-1994.

URZĄD MIEJSKI
Wydział Rolnictwa
i Ochrony Środowiska
08-110 Siedlce
Skwer Niepodległości 2
RO-0560/2/92

Siedlce, 15.05.1992 r. 64

KOMISJA
GOSPODARKI PRZESTRZENNEJ
I OCHRONY ŚRODOWISKA
RADY MIEJSKIEJ W SIEDLCACH

Wpłynęło dn. 13.V.92
L. dz. _____
Podpis _____

I N F O R M A C J A

o funkcjonowaniu stawu w zabytkowym Parku Miejskim

Studia zaopatrująca w wodę staw parkowy, położona na terenie Zespołu Szkół Zawodowych Nr 1 przy ul. Konarskiego, wymagała pilnie remontu już w roku ubiegłym. Toteż w grudniu 1991 r. zlecono wykonanie oddzielnego zasilania elektrycznego do studni głębinowej.

4.II.92 r. Wydział Rolnictwa i Ochrony Środowiska zlecił Przedsiębiorstwu Usług Komunalnych w Siedlcach remont studni i pompy głębinowej. PUK nie był w stanie wykonać tego remontu, o czym powiadomił pismem z dnia 6.II.92 r.

11.II.92 r. uruchomienie studni zlecono Przedsiębiorstwu Wodociągów i Kanalizacji i już w pierwszych dniach marca zainstalowano w studni nową pompę wartości 3,5 mln zł, która wskutek awarii filtru uległa zapiaszczeniu i zniszczeniu.

Wydział skontaktował się ze specjalistyczną firmą zajmującą się renowacją studni w/g opinii której renowacja wyeksploatowanej studni jest niecelowa i nieopłacalna.

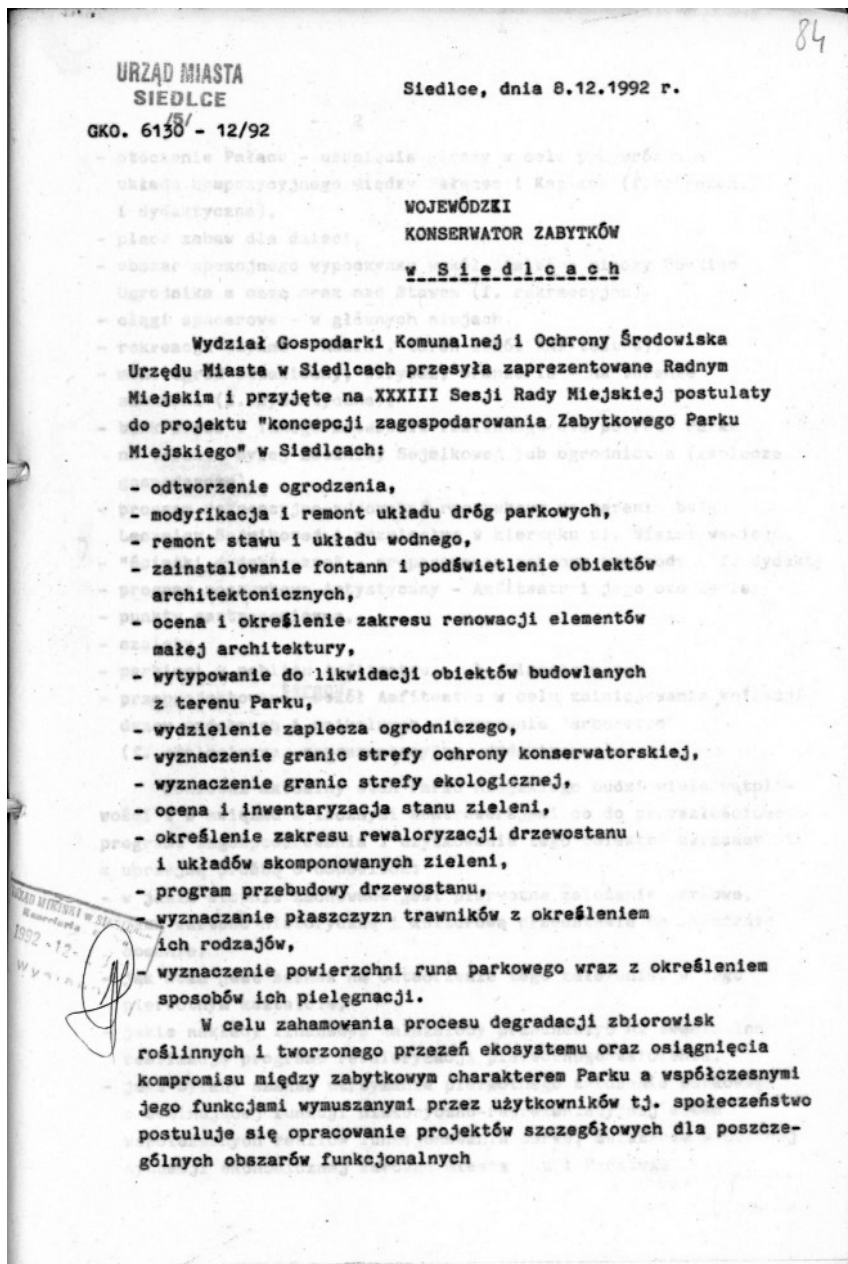
Doraźnie Wydział zlecił Przedsiębiorstwu Wodociągów i Kanalizacji uzupełnienie lustra wody o 0,5 m wodą z wodociągu miejskiego./ zlecenie z dn.6.II.92/. Jest to rozwiązanie tymczasowe i drogie.

Staw powinien posiadać własne, niezależne zasilanie w wodę wraz z urządzeniami napowietrzającymi wodę.

Gospodarka wodno-ściekowa stawu wymaga kompleksowego docelowego rozwiązania zgodnie z zatwierdzonym programem, który jest w trakcie opracowywania przez Autorską Pracownię Architektury Krajobrazu w Warszawie / na zlecenie Państwowej Służby Ochrony Zabytków /. W sprawie rozwiązań zastosowanych w opracowywanym programie zagospodarowania parku przez autorów projektu wystosowano pismo w dniu 11.05.92 r.

II. 39. Informacja o funkcjonowaniu stawu w zabytkowym parku miejskim z 1992 r.⁶⁰

⁶⁰ Ibidem, s. 64.



I. 40. Kierunki rewitalizacji parku miejskiego z 1992 r.⁶¹

⁶¹ Ibidem, s. 84.

URZĄD MIASTA
SIEDLCE
/5/

10

GKO.6130-1-4/94

Siedlce, 13.05.1994 r.

WOJEWODZKI KONSERWATOR ZABYTKÓW
w Siedlcach

W związku z uciążliwościami wynikającymi z użytkowania kawiarni "OAZA" w Parku Miejskim zwracamy się z prośbą o zaopiniowanie propozycji następujących rozwiązań:

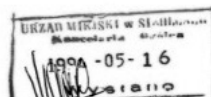
- wyrażenie zgody na pozostawianie jednego samochodu osobowego (jako dostawczego) na zapleczu budynku "OAZY" z jednoczesnym zaleceniem ustawienia pełnego ogrodzenia z desek (powiększenie istniejącego) za którym pojazd ten byłby niewidoczny.
- ustawienie szlabanu zamykanego na kłódkę, na koszt wnioskodawcy, tuż przy wjeździe do Parku, przy ul. Konarskiego. Ze szlabanu tego mieliby prawo korzystać wyłącznie agenci, PUK oraz Straż Miejska.

Załączamy kopię pisma użytkowników kawiarni "OAZA" z jednoczesnym zastrzeżeniem, że zniszczonej powierzchni przy budynku "OAZY" nie można uznać za istniejący parking.

Do wiadomości:

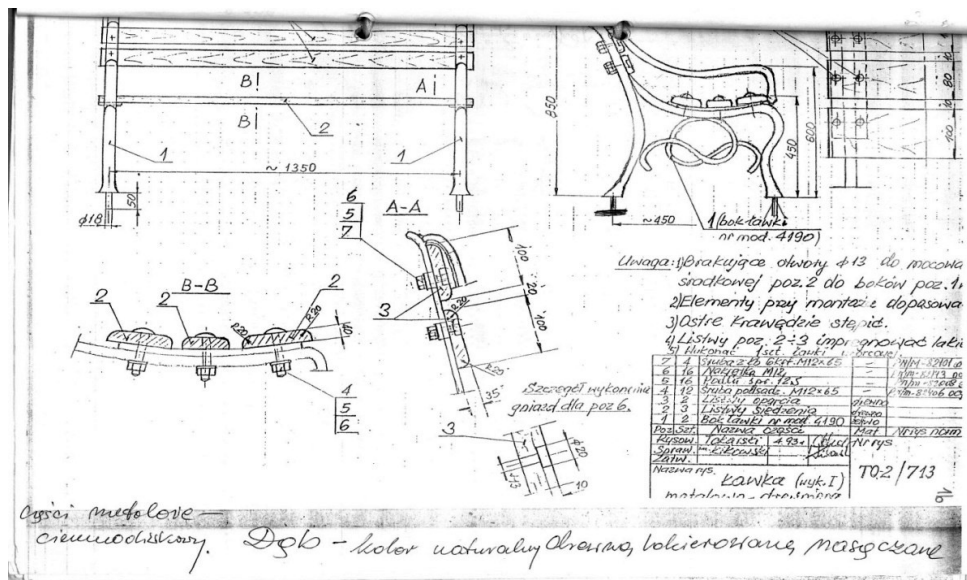
1. Andrzej Spiechow
zam. Siedlce, ul. Polna 29
2. Sławomir Adamkiewicz
zam. Siedlce, ul. Mireckiego 24
3. Przedsiębiorstwo Usług Komunalnych
08-110 Siedlce, ul. Brzeska 114
4. Komenda Straży Miejskiej
08-110 Siedlce, ul. Świętojańska 4
5. Wydział Inicjatyw Gospodarczych
i Rozwoju Rynku
w/m

Z up. Prezydenta Miasta
Henryk W. [Signature]
Inspektor d/s Zieleni



II. 41. Wytyczne dla restauracji OAZA w parku miejskim⁶².

⁶² Ibidem, sygn. 236, s. 10, Ewidencja parków narodowych rezerwatów i pomników przyrody - Park Miejski z lat 1994-1997.



Il. 42. Projekt odnowionych ławeczek w parku miejskim⁶³.

Podsumowanie

Przedstawione w niniejszym artykule materiały archiwalne są jedynie przykładem różnorodności aspektów dotyczących obrazu Parku „Aleksandria” w zbiorach Archiwum Państwowego w Siedlcach. Zdecydowanie ważnym i pożytecznym wyzwaniem dla nauki oraz osób zainteresowanych historią parku będzie przeprowadzenie szczegółowej kwerendy w zasobie Archiwum, nie tylko pod kątem obecności haseł związanych z parkiem w nazwach poszczególnych jednostek archiwalnych, ale także dogłębna analiza treści kluczowych dla funkcjonowania parku dokumentów na przestrzeni minionych lat. Niniejszy artykuł, w ocenie autora, będzie niewątpliwą gratką dla miłośników oraz pasjonatów historii parku, który przybliży im najciekawsze atrakcje parku zawarte w materiałach archiwalnych.

⁶³ Ibidem, s. 16.

Streszczenie

Park „Aleksandria” to założenie parkowe o najbogatszej historii w regionie. Jej obraz zachował się w licznych materiałach archiwalnych w postaci map, planów, pocztówek, zdjęć czy dokumentów opisowych. Wiele z nich znajduje się w Archiwum Państwowym w Siedlcach, zarówno w jego zasobie jak i zbiorach edukacyjnych. Artykuł przedstawia oraz opisuje najciekawsze z wytypowanych zbiorów materiały archiwalne, które przedstawiają wygląd, zmiany krajobrazu oraz przybliża życie społeczne mieszkańców miasta, którego świadkiem był i jest tytułowy park.

SŁOWA KLUCZOWE: Siedlce, park miejski, „Aleksandria”, Archiwum Państwowe.

Summary

„Aleksandria” Park is a park complex with the richest history in the region. Its image has been preserved in numerous archival materials in the form of maps, plans, postcards, photos and descriptive documents. Many of them are in the State Archives in Siedlce, both in its resources and in educational collections. The article presents and describes the most interesting of the selected collections of archival materials that present the appearance, changes in the landscape and the social life of the city’s inhabitants, which the title park has witnessed and still is.

KEY WORDS: Siedlce, city park, “Aleksandria”, State Archives.

BIBLIOGRAFIA

Źródła

Gabinet Rycin Biblioteki Uniwersytetu Warszawskiego:

- nr inwent. 8831, Mapa ogrodu Aleksandria w Siedlcach Franciszka Salezego Sarnowskiego z 1780 roku;
- nr inwent. 10155, Ogród Aleksandry Ogińskiej.

Archiwum Główne Akt Dawnych w Warszawie:

- Komisja Rządowa Spraw Wewnętrznych, sygn.: sygn. 3945, 3952, 3954.
- Zbiór kartograficzny, sygn.: 29-7, 29-8.

Archiwum Państwowe w Radomiu,

- Zarząd Rolnictwa i Dóbr Państwowych Guberni Radomskiej, Kieleckiej, Lubelskiej, Siedleckiej, sygn. 21552, 21570.

Archiwum Państwowe w Siedlcach,

- Akta miasta Siedlce, sygn. 2567.

- Zbiór pocztówek siedleckich, sygn. 2, 9, 17, 21, 22, 25, 31, 32, 38, 43, 46, 47.
- Prokuratura Sądu Okręgowego w Siedlcach, sygn. 2841, 29026,
- Komitet Wojewódzki Polskiej Zjednoczonej Partii Robotniczej w Siedlcach, sygn.. 5538, 5661,
- II Liceum Ogólnokształcące imienia Królowej Jadwigi w Siedlcach, sygn. 214,
- Plany miasta Siedlce, sygn. 212, sygn. 471, sygn. 490,
- Zbiór fotografii „Siedlce – obraz miasta, sygn. 39,
- Urząd Miasta Siedlce, sygn. 235, 236, 237,
- Zbiór Jarosława Głowackiego, siedleckiego samorządowca, sygn. 10,
- Zbiór Grzegorza Rostka, siedleckiego dokumentalisty, sygn. 1610, 1260, 2048, 2830, 2929, 2931, 2996, 3160, 3293.

Literatura:

Gardzińska J., Głowacka-Maksymiuk U., *Inwentarz dóbr klucza siedleckiego z 1776 roku*, Siedlce–Warszawa 2005.

Głowacka-Maksymiuk U., *Aleksandra z Księżąt Czartoryskich Ogińska*, Siedlce 2003.

Kosiorek J., *Aleksandria. Ogród hetmanowej Aleksandry Ogińskiej w Siedlcach*, Siedlce 2013.

Kosiorek J., *Sobie i miastu. Działalność fundacyjna Aleksandry Ogińskiej w Siedlcach*, Siedlce 2015.

Więch-Tchórzewska W., *Plany Siedlec 1780–1912. Katalog*, Siedlce 1998.

Netografia:

http://www.parki.org.pl/parki-miejskie/park-aleksandria-w-siedlcach#jqTOC_link2 (dostęp 25.10.2016).